

# CAVIUS SMOKE ALARM



Commercial reference: 2007-003  
Developed by CAVIUS

## PLEASE READ THE USER GUIDE CAREFULLY BEFORE USE AND RETAIN FOR FUTURE USE!

CAVIUS smoke alarm is designed for private homes, camping trailers and caravan installations.

### Technical information:

**Type of alarm:** CAVIUS smoke alarm is a photo electric smoke alarm.

**Alarm signal:** Fire alarm condition is indicated by a series of repeated tones. The minimum sound level is 85 dB at 3 meters.

**Battery:** Powered by a non-replaceable 3V CR123 Lithium battery with 10-year life (included).

**IMPORTANT: Do not replace the battery. Replace the product if the battery fails.**

**Low battery indicator:** A short "beep" will sound and LED flash every 48 seconds when the battery is near the end of life. In this stage it will continue for a minimum 30 days.

It is recommended to change the smoke alarm after 10 years, or if the alarm has suffered any damage. The alarm is not active unless it is inserted in the mounting base.

Always check the alarm after inserting in the mounting base (allow a few seconds before testing).

**Placement:** The smoke alarm is designed for placement on a ceiling or wall. The smoke alarm should be a minimum of 50 cm from the wall, with a minimum of one smoke alarm per floor and a maximum distance between smoke alarms of 10 meters.

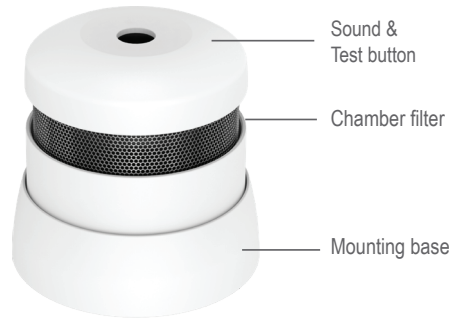
**Alarm signal:** The alarm has a visual and acoustic alert tone. In the passive state, the LED will flash every 48 seconds to indicate normal function. In an alarming state the LED will flash and the alarm will emit a sweeping sound pattern design to alert occupants.

**Hush function:** In case of unintentional alarm condition or false alarms, press the top button. This will hush the alarm for 10 minutes, after which time it will automatically resume its normal alarm function.

**Maintenance:** The smoke alarm should be vacuum cleaned once per quarter, and it can be wiped with a damp cloth. (Do not open the alarm).

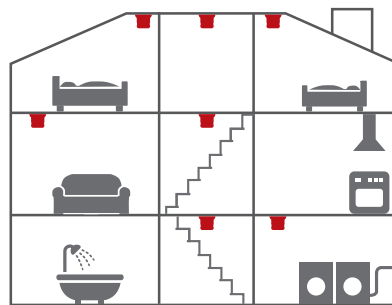
Test the alarm at least once per quarter by pushing the test button. The alarm will self test and give a loud alarm tone.

### The best places to mount the alarm:



- Place an alarm between possible fire sources and bedrooms as minimum,
- Alarms on each floor and in hallways and stairways.
- Alarms in each room such as bed rooms and living rooms.

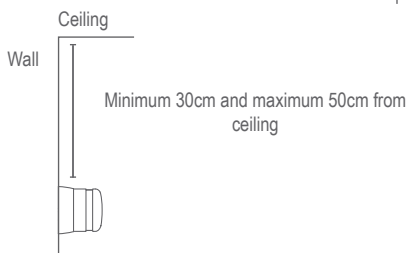
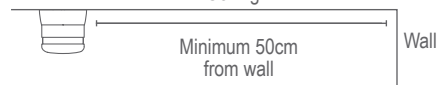
Additional alarms increase the security.



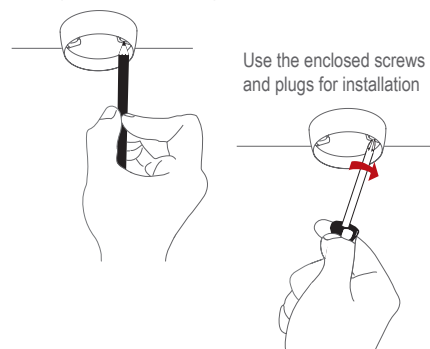
### Minimum Installation of alarm:

1. Detach the alarm from the mounting base by twisting counter clockwise. Use the mounting base to mark the screw holes on the ceiling. Use the enclosed screws and plugs to install the mounting base. Once the mounting base is installed on ceiling or wall, attach the alarm by twisting clockwise.

2. After mounting, test the alarm by pushing the test button.



Mark up screw holes with a pen



button on the top and get a loud alarm tone.

**Please note:** The label in the product must not be removed as it contains important information regarding the product.

### The alarm may NOT be placed:

- In dusty rooms
- At the top of high pointed ceilings or in ceiling corners or within 50 cm of a wall.
- In rooms where the temperature goes outside +4° to 38°C or above 90% relative humidity not condensing.
- In kitchen, garage and fireplaces where damp, gases and smoke could occur. Place the alarm where it is reachable in order to test the battery and for main tenance.

**Fault finding:** If the smoke alarm activates without visible cause, the possible cause could be:

- Dust particles in the smoke chamber which can be removed by vacuuming the mesh.
- High humidity condensing which can be resolved by drying the smoke alarm.

If the smoke alarm does not work when the test button is pushed, the probable cause is a faulty battery and the smoke alarm must be replaced.

**Other information:** Do not paint the alarm.

**Disposal:** For product, please dispose properly at the end of life. This is electronic waste which should be recycled.

Please note local regulations about information to your insurance company regarding installed smoke alarms..



EN 14604:2005 + AC :2008  
DoP no.: 2007-003

Declared performances 4.1.4.19+5.2.5.24: Passed  
Download DoP document: [www.cavius.com](http://www.cavius.com)

The CE mark affixed to this product confirms its compliance with the European Directives which apply to the product and, in particular, its compliance with the harmonized specifications of standard EN 14604 relating to Construction Products Regulation 305/2011.

All Rights reserved: CAVIUS Aps assumes no responsibility for any errors, which may appear in this manual. Furthermore, CAVIUS Aps reserves the right to alter the hardware, software, and/or specifications detailed herein at any time without notice, and CAVIUS Aps does not make any commitment to update the information contained herein. All the trademarks listed herein are owned by their respective owners. Copyright © CAVIUS Aps.

Developed by CAVIUS Aps Julsøvej 16, DK-8600  
Manufactured in P.R.C.

# CAVIUS RAUCH MELDER



Artikelnummer: 2007-003  
Eine Entwicklung von CAVIUS

**BITTE LESEN SIE DIE BEDIENUNGSANLEITUNG VOR GEBRAUCH SORGFÄLTIG DURCH UND BEWAHREN SIE SIE ALS REFERENZ AUF!**

Der Rauchmelder von CAVIUS ist für die Installation in Privatwohnungen, Wohnwagen und Wohnmobilen bestimmt.

**Technische Informationen:**  
Durchmesser: 40mm Höhe: 42mm (ohne Montagesockel).

**Rauchmeldertyp:** Der Rauchmelder von CAVIUS ist ein photoelektrischer Rauchmelder.

**Alarmsignal:** Ein Brandalarm wird durch eine Folge sich wiederholender Töne signalisiert. Die Lautstärke beträgt mindestens 85dB bei einer Entfernung von 3 Metern.

**Batterie:** Stromversorgung durch eine nicht austauschbare 3V CR 123A Lithiumbatterie mit einer Betriebsdauer von 10 Jahren (mitgeliefert).

**WICHTIG:** Bitte nicht die Batterie ersetzen. Bitte das ganze Produkt ersetzen, falls die Batterie nicht funktioniert.

**Anzeige bei schwacher Batterie:** Wenn die Batterie sich am Ende ihrer Lebensdauer befindet, wird dies durch einen kurzen "Piep" - Ton und dem Aufblinken einer LED alle 48 Sekunden angezeigt. Die Batterie funktioniert dann noch mindestens 30 Tage.

Bitte testen Sie den Rauchmelder nach dem Einsetzen in die Montageplatte, indem Sie die Testtaste drücken, so dass ein lauter Ton zu hören ist. (Nach ein paar Sekunden kann der Test durchgeführt werden).

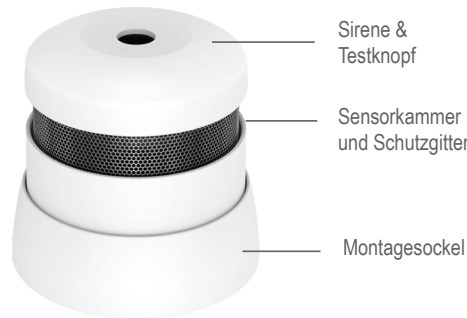
Der Rauchmelder muss nach 10 Jahren oder bei Beschädigung ausgetauscht werden. Der Rauchmelder wird erst mit Strom versorgt, wenn er im Montagesockel steckt. Überprüfen Sie den Rauchmelder immer, nachdem Sie ihn in den Montagesockel gesteckt haben (lassen Sie vor dem Testen einige Sekunden verstreichen).

**Platzierung:** Bitte an der Zimmerdecke montieren. Der Rauchmelder sollte einen Mindestabstand von 50 cm zur Wand aufweisen. Mindestens ein Rauchmelder pro Etage. Höchstens 10 Meter Abstand zwischen den Meldern.

**Alarmsignal:** Die Rauchmelder haben einen visuellen und einen akustischen Alarm. Im passiven Zustand blinkt die LED alle 48 Sekunden, um die normale Funktion anzuzeigen. Im Alarmzustand blinkt die LED und der Alarm gibt einen Heulton von sich, um die Bewohner zu warnen.

**Stumm-Funktion:** Im Falle eines unbeabsichtigten oder falschen Alarms, drücken können Sie den Testknopf betätigen. Dadurch wird der Alarm 10 Minuten lang auf stumm geschaltet und nimmt danach automatisch seine normale Funktion wieder auf.

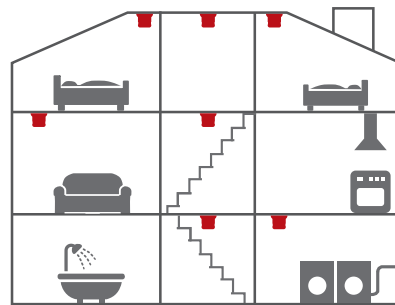
**Wartung:** Der Rauchmelder sollte einmal pro Quartal mit dem Staubsauger gereinigt werden und kann mit einem feuchten Tuch abgewischt werden (den Rauchmelder nicht öffnen). Überprüfen Sie den Rauchmelder mindestens einmal pro Quartal durch Druck auf den Testknopf. Der Melder sollte einen lauten Ton von sich geben.



### Die besten Plätze für die Montage des Melders:

- Installieren Sie Rauchwamelder in der Nähe von möglichen Brandquellen
- Auf jeder Etage und in Gängen und Treppenhäusern sollten Melder montiert werden.
- In jedem Zimmer, insbesondere in Schlaf- und Kinderzimmern, in Wohnzimmern und z.B. in Lagerräumen.
- Montieren Sie den Rauchmelder an einem erreichbaren Ort, um die Batterie prüfen und Pflegearbeiten vornehmen zu können.

Zusätzliche Rauchmelder vergrößern die Sicherheit.



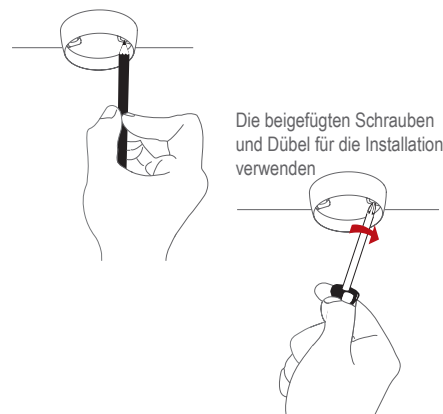
■ Minimum

### Montage des Rauchmelders:

1. Schrauben Sie den Rauchmelder vom Montagesockel ab, indem Sie ihn gegen den Uhrzeigersinn drehen. Markieren Sie mit Hilfe des Montagesockels die Schraubenlöcher an der Decke. Verwenden Sie die mitgelieferten Schrauben und Dübel für die Montage des Sockels.



Schraubenlöcher mit einem Stift markieren



2. Überprüfen Sie den Rauchmelder nach der Montage, indem Sie die Testknopf drücken, so dass ein lauter Ton zu hören ist.

**Info:** Der Aufkleber am Produkt darf nicht entfernt werden, da er wichtige Informationen über das Produkt enthält.

**Der Rauchmelder darf NICHT an folgenden Orten montiert werden:**

- In staubigen Räumen.
- In Giebelböden oder in toten Winkeln.
- In Räumen, in denen die Temperatur außerhalb des Bereichs von +4° bis 38°C liegen kann oder bei nicht kondensierender relativer Luftfeuchtigkeit von über 90%.
- In Küchen, Garagen und an Feuerstellen, wo Dampf, Gase und Rauch vorkommen können.

**Fehlersuche:** Wenn der Rauchmelder ohne ersichtlichen Grund Alarm gibt, kommen folgende Fehlerursachen in Frage:

- Es könnte Staub in den Rauchmelder gelangt sein. Abhilfe: Sensorkammer und Schutzgitter mit Staubsauger reinigen.
- Hohe Luftfeuchtigkeit könnte sich im Rauchmelder niedergeschlagen haben. Abhilfe: Rauchmelder trocknen.

Wenn der Rauchmelder beim Drücken des Testknopfes keinen Alarm auslöst, kommen folgende Fehlerursachen in Frage:

- Der Rauchmelder muss fest im Montagesockel sitzen (Bajonetverschluss schließen)
- Die Batterie ist leer oder fehlerhaft. Abhilfe: Rauchmelder ersetzen.

**Weitere Informationen:** Den Rauchmelder nicht anstreichen.

**Entsorgung:** Bitte entsorgen Produkt am Ende der Lebensdauer fachgerecht. Es handelt sich hierbei um elektronischen Abfall, der recycelt werden sollte.



EN 14604:2005 + AC :2008  
DoP No.: 2007-003  
Declared performance 4-1-19-5-2-5-24: Passed  
Download der Leistungserklärung unter [www.cavius.com](http://www.cavius.com)

Das auf dem Produkt angebrachte CE-Kennzeichen bestätigt die Einhaltung der europäischen Richtlinien für das Produkt und insbesondere die Einhaltung der harmonisierten Anforderungen des Standards EN 14604 gemäß Bauprodukte-Verordnung 305/2011.

Alle Rechte vorbehalten: CAVIUS Aps haftet nicht für Fehler, die in dieser Bedienungsanleitung auftreten können. Weiterhin behält CAVIUS Aps sich vor, die darin angegebenen Hardware, Software und/oder Spezifikationen jederzeit ohne Vorankündigung zu ändern, und CAVIUS Aps ist nicht verpflichtet, die darin enthaltenen Informationen zu aktualisieren. Alle hier aufgeführten Markenzeichen sind Eigentum ihrer jeweiligen Besitzer. Copyright © CAVIUS Aps.

Entwickelt von CAVIUS Aps Julsøvej 16, DK-8600  
Hergestellt in der Volksrepublik China