

CAVIUS UK

HEAT ALARM

Commercial reference: 3003-001
Developed by CAVIUS

PLEASE READ THE USER GUIDE CAREFULLY BEFORE USE AND RETAIN FOR FUTURE USE!

This Thermal Heat Alarm is designed for areas not suitable for smoke alarms due to high risk of false alarms such as; kitchens, garages or workshops.

Technical information:

Type of alarm: CAVIUS heat alarm detects
1) rapidly increased temperature level
2) absolute heat level of 58 degrees C.

Sound output: The minimum sound level is 85dB at 3 meter.

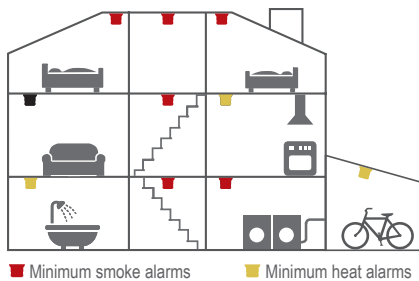
Battery: Powered by a non-replaceable 3v CR123A Lithium battery with 10-year life (included).

Low battery indicator: A short acoustic "beep" will sound and the LED will flash every 48 seconds when the battery is near the end of its life. In this stage it will continue for minimum 30 days.
The heat alarm is not active unless it is inserted in the mounting base.

The best areas to mount the alarm:

- Areas not suitable for smoke alarms due to high risk of false alarms
- Kitchen area
- Bathroom
- Garage or workshop

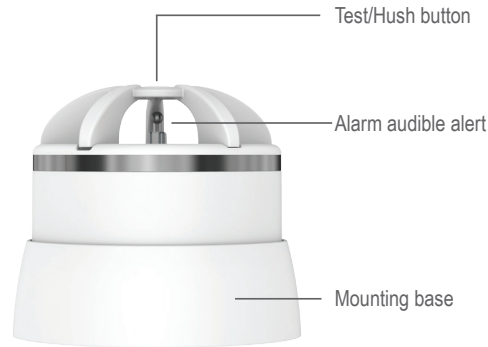
Additional alarms increase the security.



The alarm may NOT be placed:

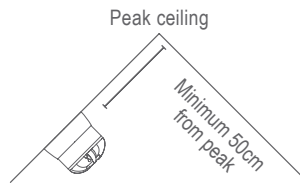
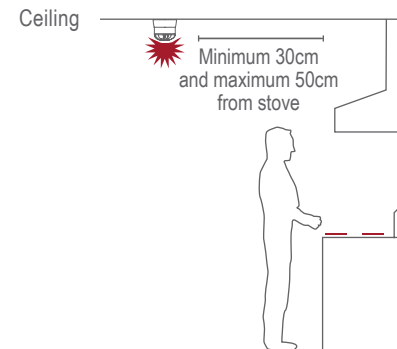
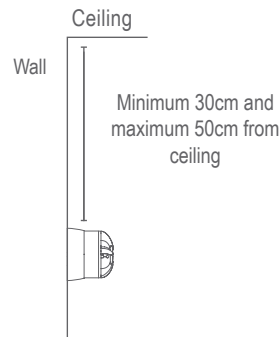
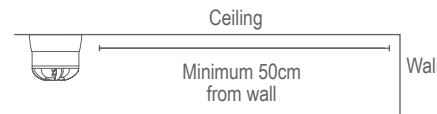
- In rooms where the temperature goes outside -10°C to +50°C.
- Bedrooms
- Lounge
- Dining room
- Hallway
- Family room

NOTE: In areas where smoldering fires occur over flaming fires, photoelectric smoke alarms are still the best to be installed.



Placement:

The heat alarm is design to be installed on a ceiling or wall. Never install directly above the oven/hob/stove.

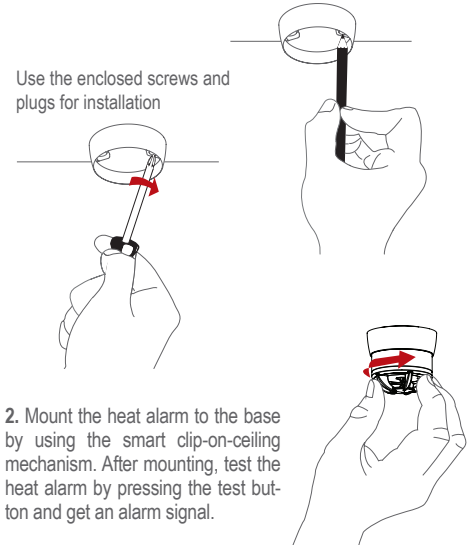


Installation of alarm:

Info: The label in the product must not be removed due to important information regarding the product.

1. The heat alarm is not in the mounting base when purchased. Use the mounting base ring to mark the screw holes on the ceiling. Use the enclosed screws and plugs for installing the mounting base.

Mark up screw holes with a pen



2. Mount the heat alarm to the base by using the smart clip-on-ceiling mechanism. After mounting, test the heat alarm by pressing the test button and get an alarm signal.

Heat alarm signal: The heat alarm has a visual and acoustic signal. In the passive state, the LED will flash every 48 seconds to indicate normal function. In alarm state the LED will speed up flash, and the alarm will emit a sweeping sound pattern design to alert occupants.

Hush function: In case of unintentional or false alarms, push button for 2 seconds. This will mute the alarm for 10 minutes, after which time the alarm will automatically resume its normal function.

Maintenance: Test the heat alarm at least once per quarter, by pushing the test button. The heat alarm should give a loud alarm tone.

Fault finding: If the heat alarm activates without visible cause, then possible cause could be:
You may have your heat alarm too close to the cooking hobs and stove. Try reinstalling slightly further away to alleviate any issues.

If the heat alarm does not work, when the test button is pushed, the probably cause is a faulty battery, and the heat alarm must be replaced.

Other information: Do not paint the heat alarm.

Disposal: For product, please dispose properly at end of life. This is electronic waste that should be recycled.



The CE mark affixed to this product confirms its compliance with the European Directives which apply to the product. Tested to comply to the standard of system heat alarms EN54-5 class A1/R. Alarm condition aural signal pattern according to ISO 8201.

All Rights reserved: CAVIUS Aps assumes no responsibility for any errors, which may appear in this manual. Furthermore, CAVIUS Aps reserves the right to alter the hardware, software, and/or specifications detailed herein at any time without notice, and CAVIUS Aps does not make any commitment to update the information contained herein. All the trademarks listed herein are owned by their respective owners. Copyright © CAVIUS Aps.

Developed by CAVIUS Aps Julsøvej 16, DK-8600
Manufactured in P.R.C.

CAVIUS DE

HITZE MELDER

Artikelnummer: Cavius 3003-001
Eine Entwicklung von CAVIUS

LESEN SIE DIE BEDIENUNGSANLEITUNG BITTE VOR GEBRAUCH SORGFÄLTIG UND BEWAHREN SIE SIE GRIFFBEREIT AUF!

Dieser Hitzemelder wurde für Bereiche entwickelt, die sich wegen der großen Gefahr von Fehlalarmen für Rauchmelder nicht eignen, wie Küchen, Garagen oder Werkstätten.

Technische Information:

Rauchmeldertyp: Der Cavius-Hitzemelder ortet
1) eine schnell ansteigende Temperatur
2) eine absolute Temperatur von 58 °C.

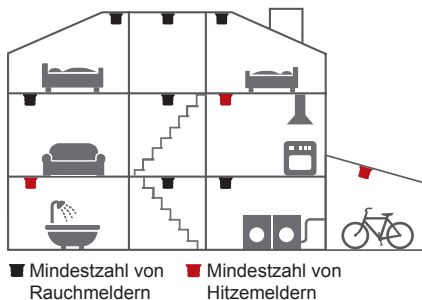
Ausgabelautstärke: Die Mindestlautstärke beträgt bei einem Abstand von 3 m 85 dB.

Batterie: Nicht auswechselbare CR123A 3 V Lithium-Batterie mit einer Lebensdauer von 10 Jahren (im Lieferumfang enthalten).

Anzeige bei schwacher Batterie: Ein kurzer Piepton ist zu hören, und die LED blinkt alle 48 Sekunden, wenn die Batterie fast am Ende ihrer Lebensdauer ist. Das geht mindestens 30 Tage so weiter.
Der Hitzemelder ist erst aktiviert, wenn er in den Montagesockel eingesetzt ist.

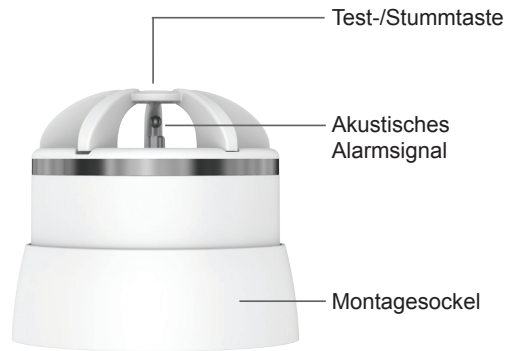
Der beste Platz für den Hitzemelder:

- In Bereichen, die sich wegen der großen Gefahr von Fehlalarmen für Rauchmelder nicht eignen
 - Küchenbereich
 - Bad
 - Garage oder Werkstatt
- Zusätzliche Hitzemelder erhöhen die Sicherheit.



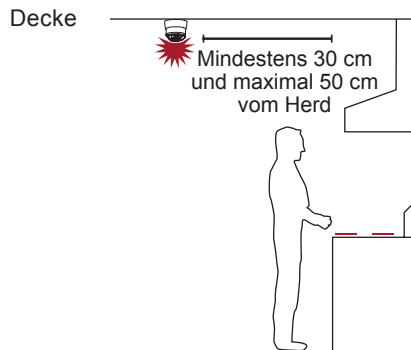
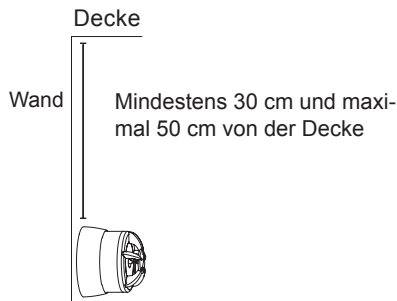
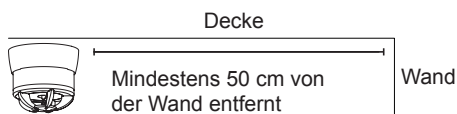
Der Hitzemelder darf NICHT angebracht werden:

- In Räumen mit Temperaturen außerhalb des Bereichs von -10 °C bis +50 °C.
- In Schlafräumen
- In Lounges
- Im Esszimmer
- Im Flur
- Im Wohnzimmer



HINWEIS: In Bereichen, in denen es nach offenem Feuer zu glimmendem Feuer kommt, werden am besten optische Rauchmelder angebracht.

Der Hitzemelder ist für die Installation an einer Decke oder Wand vorgesehen. Niemals direkt über dem Kochfeld / Ofen installieren.

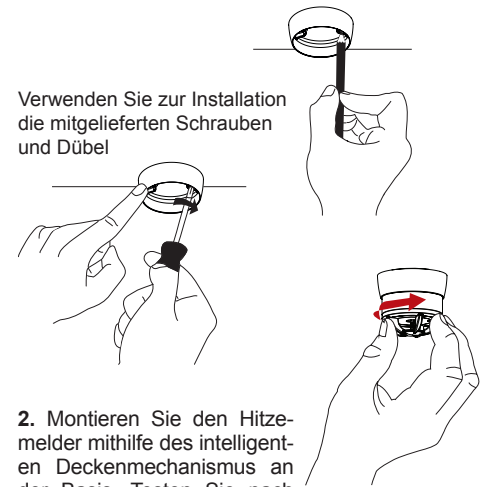


Installation des Melder:

Info: Das Etikett im Produkt darf aufgrund wichtiger Informationen zum Produkt nicht entfernt werden.

1. Der Hitzemelder befindet sich beim Kauf nicht in der Montagebasis. Verwenden Sie den Montagesockelring, um die Schraubenlöcher an der Decke zu markieren. Verwenden Sie die beiliegenden Schrauben und Dübel, um die Montagebasis zu installieren.

Schraubenlöcher mit einem Stift markieren



2. Montieren Sie den Hitzemelder mithilfe des intelligenten Deckenmechanismus an der Basis. Testen Sie nach der Montage den Hitzemelder durch Drücken der Testtaste, und Sie erhalten ein Alarmsignal.

Hitzemeldersignal: Der Hitzemelder hat ein optisches und ein akustisches Signal. Im passiven Zustand blinkt die LED alle 48 Sekunden, um die normale Funktion anzuzeigen. Im Alarmzustand beschleunigt die LED das Blinken, und der Alarm erzeugt ein schwingendes Klangmuster, um die Insassen zu warnen.

Stummschaltung: Halten Sie bei unbeabsichtigten oder falschen Alarmen die Stummtaste 2 Sekunden lang gedrückt. Dadurch wird der Alarm für 10 Minuten stummgeschaltet. Danach nimmt der Alarm automatisch seine normale Funktion wieder auf.

Wartung: Testen Sie den Hitzemelder mindestens einmal pro Quartal, indem Sie die Test-Taste drücken. Der Hitzemelder sollte einen lauten Alarmton geben.

Fehlersuche: Wenn der Hitzemelder ohne sichtbare Ursache aktiviert wird, kann dies folgende Ursachen haben:
Möglicherweise ist der Hitzemelder zu nah an den Kochfeldern und am Herd. Installieren Sie etwas weiter entfernt.
Wenn der Hitzemelder nicht funktioniert, wenn die Testtaste gedrückt wird, liegt dies wahrscheinlich an einer defekten Batterie, und der Hitzemelder muss ersetzt werden.

Andere Informationen:

Malen Sie den Hitzemelder nicht an.

Entsorgung: Für Batterie und Produkt bitte richtig entsorgen am Ende des Lebens. Dies ist elektronischer Abfall, der recycelt werden sollte.



Die auf diesem Produkt angebrachte CE-Kennzeichnung bestätigt die Konformität mit den für das Produkt geltenden europäischen Richtlinien.

Geprüft auf die Norm der Systemwärmearme EN54-5 Klasse A1 / R.
Alarmbedingter Signalverlauf nach ISO 8201.

Entwickelt von CAVIUS Aps
Julsovej 16, DK-8600
Hergestellt in P.R.C.
www.cavius.com